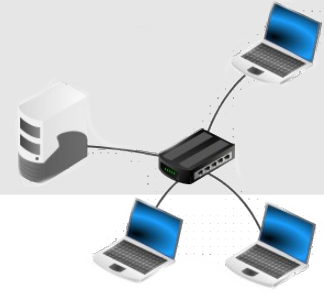


1er pas avec

Filius

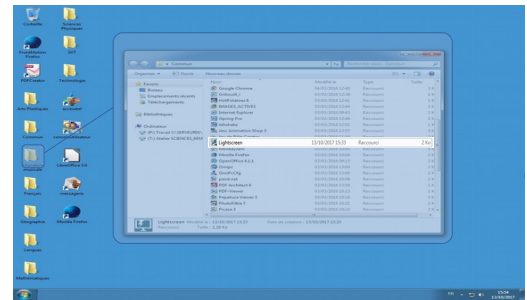


Filius, c'est quoi ?

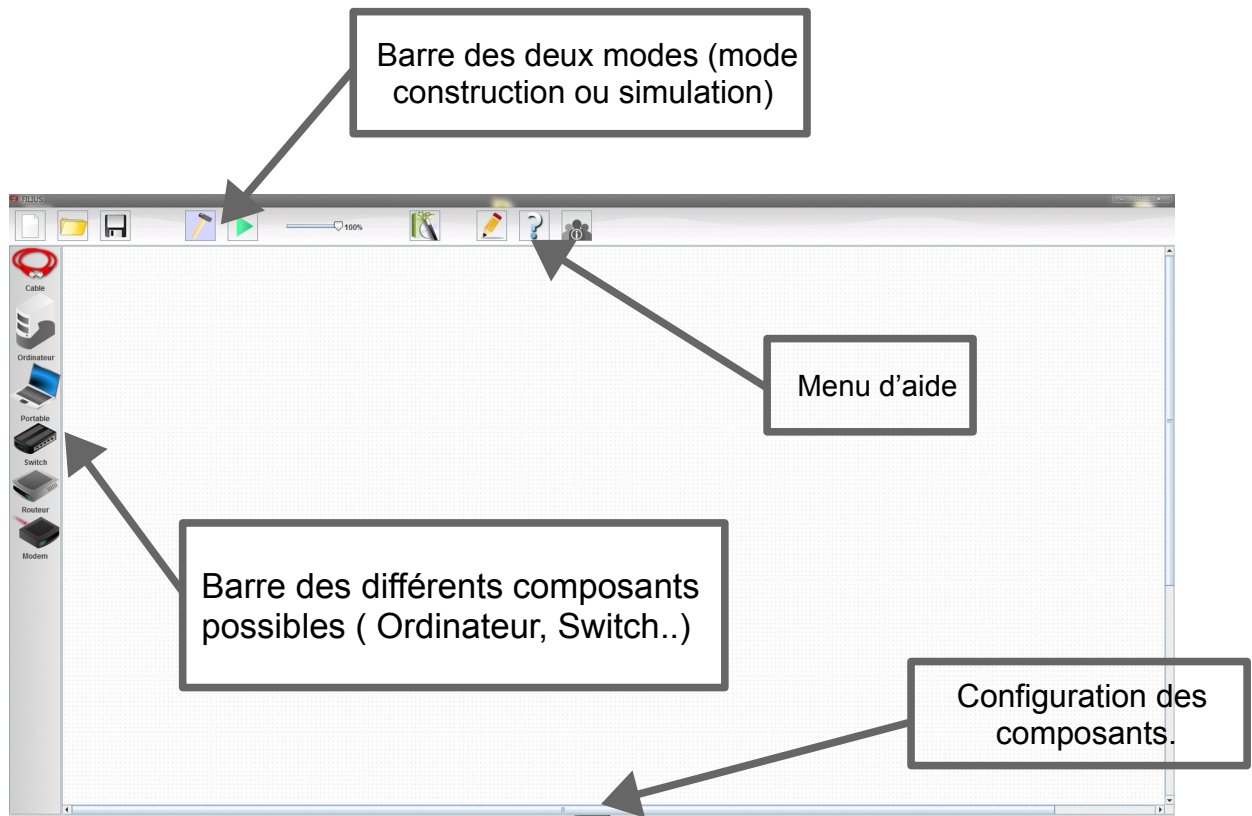
C'est Filius, un logiciel libre pour cartographier le réseau de l'établissement, et pour l'enseignement numérique.

1

Lancer le logiciel situé dans le dossier **Technologie** placé sur le bureau.



L'INTERFACE GRAPHIQUE

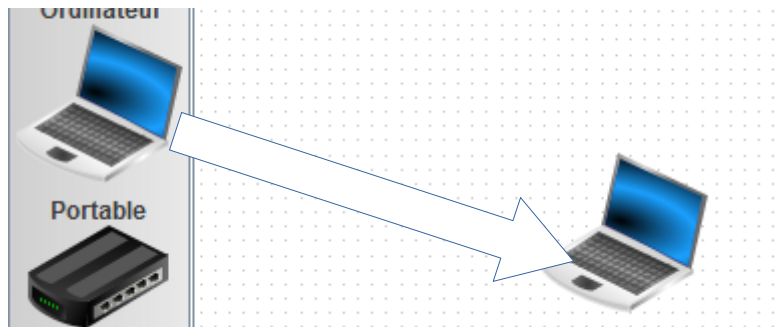




EN MODE « CONSTRUCTION »

2 Représenter l'architecture

À l'aide d'un glisser-lâcher à la souris, sélectionner des composants dans la marge de gauche et les disposer sur l'espace de travail.



Remarque : pour désélectionner l'outil « câble », appuyer sur la touche « échap » du clavier.

3 Adresser les postes informatiques

Pour configurer un composant, double-cliquer dessus. Un menu doit apparaître. Afin de configurer les composants, suivre les instructions données sur la fiche travail.

Nom	<input type="text" value="Portable"/>	<input type="checkbox"/> Utiliser l'adresse IP comme nom
Adresse MAC	<input type="text" value="E9:2A:B6:FE:A5:C9"/>	<input type="checkbox"/> Adressage automatique par serveur DHCP
Adresse IP	<input type="text" value="192.168.0.10"/>	<input type="button" value="Configuration du service DHCP"/>
Masque	<input type="text" value="255.255.255.0"/>	
Passerelle	<input type="text"/>	
Serveur DNS	<input type="text"/>	

Remarque : Différence entre adresse MAC et adresse IP

→ L'adresse MAC identifie de manière unique la carte réseau de l'équipement informatique. Elle définit par le fabricant de la carte.

→ L'adresse IP identifie un équipement dans un réseau informatique, elle est définie par le responsable du réseau de l'entreprise ou l'administration.



1 La commande **ipconfig**

Pour connaître les paramètres du réseau, il faut sélectionner la machine de votre choix et lancer « **Ligne de commande** ». Dans la fenêtre de ligne de commande, il suffit de taper « **ipconfig** ».

```
root /> ipconfig
Adresse IP . . . : 10.2.117.1
Masque . . . . . : 255.0.0.0
Adresse MAC. . . : DD:8B:5E:76:B4:D2
Passerelle . . . : 10.255.82.2
Serveur DNS. . . : 10.255.82.1
```

2 La commande **ping**

Pour savoir si une machine est joignable via un réseau IP, il faut sélectionner la machine de votre choix et lancer « **Ligne de commande** ». Dans la fenêtre de ligne de commande, il suffit de taper « **ping** » puis **l'adresse IP de la machine à tester**.

```
root /> ping 10.21.7.2
PING 10.21.7.2 (10.21.7.2)
From 10.21.7.2 (10.21.7.2): icmp_seq=1 ttl=64 time=401ms
From 10.21.7.2 (10.21.7.2): icmp_seq=2 ttl=64 time=200ms
From 10.21.7.2 (10.21.7.2): icmp_seq=3 ttl=64 time=200ms
From 10.21.7.2 (10.21.7.2): icmp_seq=4 ttl=64 time=200ms
--- 10.21.7.2 Statistiques des paquets ---
4 paquets transmis, 4 paquets reçus, 0% paquets perdus
```

Attention !!! Ne choisissez pas la machine depuis laquelle vous effectuer ce ping